



Chères Essoises, Chers Essois,

En ce début d'année 2026, je vous adresse, au nom de toute l'équipe municipale, mes vœux les plus sincères de santé, de bonheur et de réussite.

Notre village continue de vivre au rythme des saisons, des événements associatifs, des initiatives locales et des projets communaux.

Ce bulletin est l'occasion de vous tenir informés de la vie locale et de partager avec vous les actualités qui font notre quotidien.

Je tiens à remercier toutes celles et ceux qui s'impliquent au quotidien dans la vie locale : les bénévoles, les associations, les artisans, les commerçants, les agents municipaux sans oublier les habitants qui s'investissent, chacun à leur manière.

Votre engagement fait la richesse et la convivialité de notre village.

Je souhaite également saluer les annonceurs qui, via leur partenariat, permettent l'impression de ce bulletin.

Je vous souhaite une bonne lecture de cette 47^{ème} édition du bulletin municipal !

Le Maire



SOMMAIRE

Page de garde : p. 1

Le mot du maire : p. 2

Vie communale : p. 3 à 17

Vie scolaire : p. 18 et 19

Vie associative : p. 20 à 26

Vie intercommunale : p. 27 à 29

Vie locale : p. 30

Annonceurs : p. 31 et 32

LE BULLETIN MUNICIPAL

Mairie 16500 ESSE

05 45 84 11 46

mairie@esse-16.fr

DIRECTEUR DE LA PUBLICATION

Roland FOURGEAUD

COMITÉ DE RÉDACTION

Elodie BOUYAT, Jean-Louis BROUILLAUD,
Joseph GRANDCOLIN, Sylvie GUYNET, Ophélie THROMAS

PHOTOS

Elodie BOUYAT, Annie GRANDJEAN, Mairie, Christian
PAVAGEAU

IMPRESSION

IMPRIMERIE LO'riginale

(Tirage : 400 exemplaires)



CÉRÉMONIE DES VŒUX



Les élus à la cérémonie des vœux

La traditionnelle cérémonie des vœux du maire s'est tenue le 3 janvier permettant d'accueillir et de présenter les nouveaux propriétaires. En 2024, ce ne sont pas moins de dix familles qui ont élu domicile à Esse. Les nouveaux résidents se voient remettre par la conseillère départementale et la conseillère régionale quelques petits présents : le livre d'Esse, un ballotin de chocolats de la boulangerie Michot et une bougie artisanale en miel confectionnée par Nadia Echaouri de Villemandy.

Comme l'a soulevé Jeanine Durepaire, lors de son intervention : « Esse est un village où il fait bon vivre » et la salle des fêtes comble de monde ne dément pas cette déclaration.

Roland Fourgeaud annonce que le recensement de la population va débuter dans les prochains jours. Il revient sur les travaux de l'année écoulée avant d'aborder le projet de réaménagement de la salle des fêtes qui devrait avoir lieu en 2025 (si les subventions sont accordées).

Le maire ne peut clore son discours sans avoir de pensées émues pour les essoises et essois qui sont décédés en 2024 et il souhaite la bienvenue aux quatre bébés nés cette même année.

Avant de partager la galette des rois préparée par la boulangerie de Brillac, le maire laisse la parole à Jeanine Durepaire qui représente le président du Département le temps de cette cérémonie. Cette dernière évoque un projet de construction, à Esse, d'une structure pour mineurs non accompagnés. Porté par le Département de la Charente, il devrait être géré par l'association « SOS villages d'enfants ». Des réunions à venir préciseront ce projet.



La population venue en nombre

REPAS DU 1^{ER} MAI

Comme chaque année, c'est avec grand plaisir que les aînés de la commune se sont retrouvés à la salle des fêtes en ce jeudi 1^{er} mai.

Roland Fourgeaud a remercié les convives de leur présence et la journée s'est déroulée dans une ambiance très chaleureuse et festive.

Au service, les élus et les agents ! En cuisine, l'équipe de l'Estaminet s'affaire après avoir été chaleureusement applaudie pour le 10^{ème} anniversaire du restaurant.



La remise des cadeaux

Nos aînés ont savouré un après-midi de rires et de convivialité entre bonne table, chants et danses.

Juste avant l'arrivée des jeunes danseurs de « Lo Gerbo Baudo », Lucette Beau et Marcel Guéné se voient remettre le traditionnel colis gourmand confectionné par Joseph de l'épicerie « Au coin de rue ».

Ce repas est toujours un moment très attendu pour d'amicales retrouvailles !

CÉRÉMONIE DU 8 MAI



Michel VIGNAUD et les collégiens

Le 8 mai 1945, les peuples d'Europe retrouvaient leur liberté et leur souveraineté après avoir vaincu la barbarie nazie.

Le 8 mai 2025, 80 ans après, les Essois et les collégiens du cours Aliénor d'Aquitaine sont réunis autour du monument aux morts pour rendre un hommage solennel à ces hommes et ces femmes qui ont combattu dans l'ombre pour nous ramener la liberté.

Aux côtés de Monsieur le Maire, Lison Poupin et Max Cabaret participent à la lecture du message de l'UFAC (Union Française des Associations de Combattants) et à l'appel des morts.

Un grand merci à ces deux collégiens en classe de 3^{ème} pour leur investissement !

A l'occasion de cette cérémonie, Michel Vignaud se voit décorer de la médaille du mérite fédéral en remerciement de son engagement au sein de l'association.

La cérémonie se clôture autour du verre de l'amitié dans un bel esprit, à la fois convivial et amical.

Merci à toutes les personnes présentes à ce devoir de mémoire !

BLEUET DE FRANCE

1925-2025 : le Bleuets de France a 100 ans

Au lendemain du premier conflit mondial et à l'initiative de deux infirmières (Charlotte Malleterre et Suzanne Leenhardt) naît le Bleuets de France vendu notamment lors des commémorations.

Cette initiative a été impulsée par le désir de recueillir des fonds pour venir en aide aux « gueules cassées » et mutilés de guerre.

Dans un premier temps, ce sont les soldats blessés eux-mêmes qui ont confectionné aux Invalides des bleuets en tissu pour les vendre dans les rues.

Le symbole du bleuets est fort puisqu'il représente l'une des seules fleurs à repousser sur les champs de batailles : il est synonyme de reconstruction et de résilience. De plus, le bleu rappelle la couleur de l'uniforme des premiers poilus.

De nos jours, cette fleur incarne les valeurs de respect, de paix et de tolérance chères à la République.

Elle est traditionnellement portée pour les cérémonies du 8 mai, du 11 novembre et du 14 juillet.

CÉRÉMONIE DU 11 NOVEMBRE



Une partie de la population présente

Moment de cohésion et de tradition mémorielle ...

Le cortège - constitué de porte-drapeaux, d'anciens combattants, de collégiens du Cours Aliénor d'Aquitaine et de nombreux essois, avec à sa tête l'association musicale Lous Brandalous de Confolens - s'est rassemblé devant le monument aux morts afin de commémorer le 107^{ème} anniversaire de l'Armistice de 1918 qui mit fin aux combats de la Première Guerre mondiale (1914-1918) et d'honorer la mémoire des soldats tombés au combat.

La cérémonie débute dans une atmosphère solennelle, avec la lecture du message de l'Union Française des Associations de Combattants et de Victimes de Guerre (UFAC) par un collégien, et le message ministériel lu par Monsieur le Maire. Puis un hommage est rendu à chaque nom gravé sur notre monument avec l'appel des morts par un élève du collège.



La population présente à la commémoration

Ensuite, la commémoration se poursuit par le dépôt de gerbes, la sonnerie aux morts et la minute de silence. La population essoise présente est unie dans le souvenir et le respect des sacrifices passés.

Les musiciens font jouer leurs instruments pour interpréter la musique de « La Marseillaise », chant patriotique et hymne national français, clôturant ce moment de recueillement.

Monsieur le Maire remercie toutes les personnes présentes et les invite à venir partager le verre de l'amitié.

DÉCORATIONS DE NOËL



Cette année, le Conseil Municipal et les membres du Comité des Fêtes ont tenu à travailler de front afin d'embellir notre commune pour les fêtes. La commune s'est réveillée sous l'installation des décorations de Noël le samedi 29 novembre.



Les décorations au petit ruisseau

Après de nombreux coups de pinceaux des élus de la commission et travaux de raccords des agents communaux, plusieurs décorations sont ressorties rajeunies des ateliers municipaux. Tous les sapins ont été repeints soit en blanc soit en rouge et vert.

Des guirlandes lumineuses neuves ont aussi équipé une partie de ces sapins.



Les décorations route de Confolens

Nous remercions toute l'équipe des services techniques, les membres du Comité des Fêtes, ainsi que tous les bénévoles pour leur travail.

PERSONNEL COMMUNAL



Christian et Christophe

Une page se tourne, une autre s'écrit...

Après 17 années passées à veiller sur notre commune, Christian Jaud, agent technique, a bien mérité de profiter d'une retraite pleinement consacrée à ses proches et ses passions.

Reconnu pour son sérieux, sa disponibilité et sa connaissance du terrain, la municipalité lui adresse un grand merci pour son engagement et lui souhaite une retraite heureuse et épanouissante.

Dans le même temps, nous avons le plaisir d'accueillir Christophe Supantschitsch. Il rejoint Jean-François David et Séverine Dupradeau au sein de l'équipe technique municipale.

Il prend désormais le relais pour assurer l'entretien de nos espaces communs, la voirie et le bon fonctionnement du village.

Grâce à leur travail d'équipe, la commune reste un cadre de vie agréable pour tous les habitants.

Bienvenue au nouvel agent et belle continuation à l'ensemble du service .

RECENSEMENT DE LA POPULATION

Notre commune en chiffres !

Début 2025, la commune d'Esse a participé au recensement national de la population.

Les résultats sont maintenant disponibles : 533 habitants ont été comptabilisés !

Par rapport au dernier recensement, notre population a augmenté, reflétant l'évolution de notre territoire.

Ces chiffres ne sont pas qu'une simple statistique : ils servent à adapter les services publics, les écoles, les équipements sportifs et les projets municipaux. Ils influencent aussi la part de financement que notre commune reçoit de l'État.

Un grand merci à Emma Audonnet et Séverine Dupradeau, nos deux agents recenseurs !

Un grand merci à tous les habitants qui ont répondu au recensement : votre participation compte pour mieux construire l'avenir de notre commune !

Quelques données chiffrées utilisées pour le calcul des populations de référence :

Afin d'assurer l'égalité de traitement de l'ensemble des communes (certaines sont recensées en partie tous les ans, d'autres en totalité tous les 5 ans), il convient de calculer pour chacune d'elles des populations à une même date de référence. La méthode retenue consiste à produire, pour chaque commune, des populations prenant effet juridique le 1^{er} janvier 2026 mais calculées en se référant à l'année milieu des cinq années écoulées, soit le 1^{er} janvier 2023.

Populations de référence au 1^{er} janvier 2023 en vigueur à compter du 1^{er} janvier 2026 :

Population municipale : 518

Population comptée à part* : 6

Population totale : 524

* La population comptée à part comprend les personnes recensées sur d'autres communes et qui ont conservé une résidence sur la commune (les étudiants, par exemple ou encore les personnes en maison de retraite).

TRACTEUR



Le Maire et les employés devant le tracteur

L'ancien tracteur prend sa retraite !

A l'instar de Christian, après de longues années de bons et loyaux services, notre fidèle tracteur municipal a lui aussi mérité de souffler un peu.

Il laisse désormais sa place à un nouvel engin tout neuf, plus moderne et plus performant, acquis auprès de l'entreprise Godineau de Lesterps.

Les agents disposent désormais d'un outil plus adapté pour entretenir chemins, espaces verts et voiries.

EXPOSITION PHOTOS

Cette année encore notre belle commune s'est vue parer de belles photographies durant toute la période estivale. L'exposition « L'âme de nos campagnes » nous a révélé des clichés, pris par des Essois, qui représentaient des paysages de notre commune en divers lieux et moments de la journée.

Elles étaient accompagnées de citations humoristiques ou philosophiques toutes en lien avec la Nature.

Contrairement aux années précédentes où les photos étaient disposées çà et là dans le bourg, pour cette troisième année, l'équipe municipale a souhaité un format différent.

Trente toiles imprimées par l'atelier d'Olivier Lafont et encadrées par Sébastien Vignaud, ont donc été installées dans le jardin du presbytère par les employés communaux et quelques élus, comme une exposition muséale à ciel ouvert.

Nous sommes fiers des retours, tant des habitants que des visiteurs / touristes, qui ont su apprécier cet hymne à la ruralité, à la Nature que nous souhaitons transmettre.



L'exposition dans le jardin du presbytère

MAIRIE ... NOUVELLE ADRESSE MAIL

Afin de renforcer la sécurité des échanges électroniques et de garantir une meilleure protection des données, la mairie a procédé à un changement d'adresse e-mail officielle.

L'ancienne adresse de messagerie n'est plus active : mairie-esse@wanadoo.fr

La nouvelle adresse électronique à utiliser est désormais : mairie@esse-16.fr

Merci d'utiliser uniquement cette adresse pour toute correspondance

électronique avec les services municipaux (demandes d'informations, formulaires, démarches administratives, etc.).

Ce changement s'inscrit dans une démarche globale de modernisation et de sécurisation des communications de la mairie, conformément aux recommandations de l'Agence nationale de la sécurité des systèmes d'information (ANSSI).



BUDGET 2025

En 2025, le budget communal met l'accent sur les travaux de rénovation de la salle des fêtes, dont les derniers aménagements remontaient aux années 2000. Le chantier a été organisé en deux phases : le réfectoire a été achevé fin octobre 2025 et la partie cuisine de la salle des fêtes est prévue pour début 2026.

Les travaux de réfection de voirie font eux aussi partie des priorités budgétaires chaque année.

Le projet de city-stade est toujours à l'ordre du jour. Les subventions accordées, en deçà de nos espérances, ont été reçues fin octobre. Ces travaux devraient donc commencer en avril 2026.

Le projet d'installation des caméras a dû être reporté, les subventions allouées aux autres programmes n'ayant pas été à la hauteur de nos attentes.

En effet, de nouvelles contraintes réglementaires ont été introduites, ce qui réduit les participations financières des différents organismes (Europe, État, Région, Département...).

Les collectivités sont donc obligées de s'adapter et de réduire ou différer certains projets.

Le budget assainissement a, quant à lui, été ciblé sur les études diagnostiques liées aux trois systèmes d'assainissement.

Initialement, la compétence assainissement devait être transférée à la communauté de communes au 1^{er} janvier 2026.

Cependant, la loi rendant ce transfert obligatoire a été révisée par la loi n°2025-327 du 11 avril 2025. Cette dernière vise à assouplir la gestion des compétences «eau» et «assainissement» et met fin à l'obligation de transfert des compétences précitées aux communautés de communes.

Le transfert à la communauté de communes de Charente Limousine de ces compétences relève désormais du régime classique des transferts qui ne sont pas imposés par la loi, dits « facultatifs ».

Les élus communautaires ont ainsi décidé de reporter cette décision à l'issue des prochaines élections municipales.

L'assainissement continuera donc d'être géré par la commune jusqu'à cette échéance.

TARIFS COMMUNAUX

Le conseil municipal a validé les tarifs pour l'année 2026 :

Pour les habitants d'Esse

Salle des fêtes	175 €
Salle des fêtes + chauffage	205 €
Petite salle	50 €
Petite salle + chauffage	60 €

Pour les habitants hors commune

Salle des fêtes	210 €
Salle des fêtes + chauffage	240 €
Petite salle	60 €
Petite salle + chauffage	70 €

Travaux

Pose de buses entrées de champ+matériaux (9 ml)	350 €
Mètre linéaire supplémentaire	45 €

Assainissement

Abonnement tabouret	98 €
Prix du m ³	1,40 €
Droit de raccordement	3 000 €

Cimetière

Concession 30 ans	20 € le m ²
Cavurne 15 ans	300 €
Cavurne 30 ans	500 €
Case de colombarium 15 ans	500 €
Case de colombarium 30 ans	700 €

BORNE DE RECHARGE



La borne de recharge sur la place des Tilleuls

L'électromobilité possible à Esse ...

La loi d'Orientation des Mobilités (loi LOM), texte législatif adopté en 2019, vise à réformer la politique publique en matière de transport et de mobilité durable en France.

Depuis 2017, la compétence en matière de « bornes de recharge électrique » est d'intérêt communautaire, transférée au Syndicat Départemental d'Électricité et de Gaz de la Charente (SDEG 16).

En 2022, le SDEG 16 consulte toutes les communes de la Charente pour établir un diagnostic des besoins aux horizons 2023, 2025 et 2028 et ce, afin d'élaborer un schéma départemental pour le déploiement de bornes de recharge pour véhicules électriques.

Lors de la première sélection en 2023, le dossier déposé par notre municipalité n'a pas été choisi.

La commune d'Esse s'est donc positionnée sur le 2^{ème} plan de déploiement.

La demande a été acceptée pour l'échéance 2025.

Les coûts d'installation et la maintenance annuelle restent à la charge de la communauté de communes de Charente Limousine. Le coût de fonctionnement sera quant à lui supporté par le SDEG 16.

Compte-tenu des observations de l'Architecte des Bâtiments de France, l'équipement est positionné en contre-bas de la place des Tilleuls.

Le raccordement électrique est réalisé au mois d'avril et la mise en service est effective depuis le mois de juillet.

« LES PHOTOS QUI NOUS RASSEMBLENT »

Le Centre Socioculturel, structure d'animation et de vie sociale implantée depuis de nombreuses années sur le Confolentais, a lancé depuis janvier 2025 un projet territorial qui se nomme « Aller vers ».

Ce projet vise à créer du lien social à travers des actions de proximité menées directement dans les communes rurales du secteur.

L'objectif est de rompre l'isolement, de valoriser les mémoires individuelles et collectives, et de favoriser les échanges intergénérationnels.

Deux projets ont déjà vu le jour au cours de l'année 2025 avec les communes de Saint-Maurice-des-Lions et de Lesterps, où les agents du Centre Socioculturel du Confolentais (CSCC) ont organisé des temps de rencontres entre habitants afin de recueillir des témoignages, des récits, photographies et cartes postales sur le thème défini.

Un moment convivial a permis une restitution de ces recherches pour chacun des projets.

La commune d'Esse a souhaité aussi participer à cette dynamique de territoire lancée par le CSCC en sélectionnant la thématique « Les fêtes et animations de village d'hier et d'aujourd'hui ». Les personnes possédant des photos sur ces thèmes seront invitées à nous les amener afin d'en faire une copie en vue de l'exposition. Les modalités seront données par voie de presse, Facebook ou sur site Internet de la mairie.

ÉLECTIONS MUNICIPALES 2026

Les élections municipales se tiendront les 15 et 22 mars 2026. Cette échéance s'accompagne de changements importants dans le mode de scrutin, qui concernent directement la constitution des listes et la composition du futur conseil municipal.

Évolution du mode de scrutin :

Dans les communes de moins de 1 000 habitants, lors des précédents scrutins municipaux, vous aviez la possibilité de modifier la liste pour laquelle vous souhaitiez voter. Les conseillers municipaux étaient alors élus au scrutin majoritaire et plurinominal, à 2 tours. Les candidats pouvaient se présenter seuls ou de manière groupée; dans le second cas, le panachage était autorisé, c'est-à-dire que vous aviez la possibilité en tant qu'électeur de rayer des noms de la liste que vous aviez choisie puis éventuellement de les remplacer par d'autres personnes.

Les suffrages étaient ensuite décomptés individuellement par candidat, y compris pour ceux qui s'étaient présentés de manière groupée.

Désormais, dans les communes de moins de 1 000 habitants, lors des élections municipales, il sera appliqué le même mode de scrutin que dans les autres villes. Il s'agit d'un scrutin de liste proportionnel et paritaire, à 2 tours.

Les listes doivent être paritaires (composées d'autant de femmes que d'hommes), et respecter une alternance une femme / un homme ou inversement.

L'application de ce mode de scrutin implique le dépôt de listes de candidats (les candidatures isolées ne sont plus possibles) et la suppression du panachage.

Désormais, si vous ajoutez ou rayez le nom d'au moins un candidat sur votre bulletin de vote, celui-ci sera considéré comme nul. Il en sera de même si vous modifiez l'ordre des candidats.

Cette évolution a lieu car le mode de scrutin appliqué jusque-là dans les communes de moins de 1 000 habitants ne permettait pas le respect de la parité dans les conseils municipaux.

Quand s'inscrire ?

Vous pouvez vérifier dès à présent sur la liste électorale de quelle commune vous êtes inscrit grâce au service en ligne « interroger sa situation électorale ». Pour toute nouvelle inscription, vous avez la possibilité de déposer votre demande en ligne (au plus tard le 4 février 2026) ou en mairie (au plus tard le 6 février 2026).

RECENSEMENT MILITAIRE

Bientôt 16 ans ? PENSEZ AU RECENSEMENT !

Pour qui ?
Tous les Français âgés de 16 ans

Pourquoi ?
Grâce au recensement :
• inscription d'office sur les listes électorales
• convocation en JDC
• possibilité de s'inscrire aux concours et examens
• possibilité de passer le permis de conduire

Comment ?
Rendez-vous en mairie ou sur www.service-public.fr

Toutes les informations ici

C'est obligatoire !

JOURNÉE DÉFENSE ET CITOYENNETÉ (JDC) nouvelle génération

1997 : suspension du service militaire et mise en place de la JDC. 16-25 ans. 800 000 jeunes appelés par an.

2024 : 20 000 JDC organisées. 30 à 40 jours par session.

2025 : 4 500 JDC. 100 jours par session. 30 académies. 1 000 sites villes recrutés progressivement pour l'enseignement jusqu'en 2026.

2026 : 4 500 JDC. 100 jours par session. 30 académies. 1 000 sites villes recrutés progressivement pour l'enseignement jusqu'en 2026.

7 heures - 7 temps forts (8h30 - 15h30)

• Élaboration des crédits, Le Manifeste, Charte des droits et devoirs de citoyens français

• Aller au sport au lycée

• Aller travailler pour découvrir les talents et les aptitudes

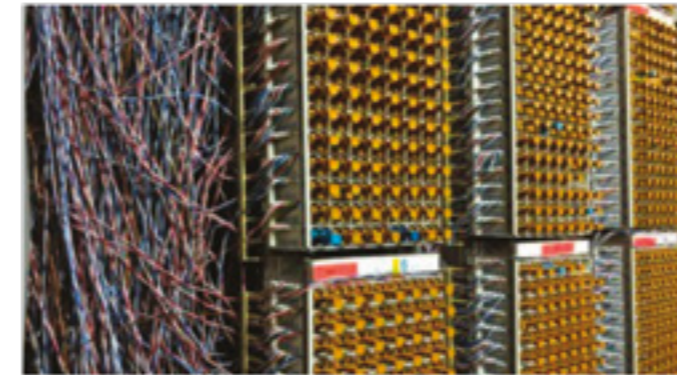
• Aller jouer de la musique pour comprendre la défense

• Prendre sous forme de nation militaire

• Au service républicain

• Faire des métiers de la défense et de la Lande nationale, immersion dans la réalité virtuelle

RÉSEAU CUIVRE



Le réseau cuivre

Fermeture du réseau cuivre ... en 2029 à Esse !

Après 50 ans de service, le réseau cuivre est maintenant vieillissant. Il nécessite des réparations plus fréquentes, et ne permet plus une qualité de connexion internet suffisante pour accompagner les usages du quotidien.

Orange, qui est le propriétaire de l'infrastructure du réseau cuivre, a donc décidé de sa fermeture. Celle-ci ne signifie pas la fin des services de téléphonie fixe et internet. Bien au contraire ! L'accès à l'internet et au téléphone sera désormais assuré par un réseau plus moderne et performant : la fibre optique.

La mise en œuvre progressive de la fin du réseau cuivre se fait par lots de communes. Esse fait partie du lot 5 dont les dates importantes à retenir sont les suivantes :

- Le 31/01/2026 marquera la fermeture commerciale nationale de toutes les offres sur le réseau cuivre : arrêt des ventes de nouveaux abonnements utilisant le réseau cuivre, quel que soit l'opérateur. Les abonnements déjà souscrits seront en revanche maintenus.
- 2029 (la date exacte reste à préciser) marquera la fermeture technique du réseau cuivre.

Vos opérateurs commerciaux prendront contact avec vous pour vous proposer une solution très haut débit adaptée (fibre, 4G/5G ou satellite, le cas échéant).

Pour vérifier votre éligibilité à la fibre optique, vous pouvez entrer votre adresse sur le site :

<https://maconnexioninternet.arcep.fr/>

Vous pourrez vous renseigner sur les abonnements grand public et contacter l'opérateur qui a votre préférence afin de faire raccorder votre logement.

Si votre abonnement actuel se limite au téléphone seul, il vous sera possible de souscrire au même type d'offre une fois passé à la fibre optique.

Ayez le bon réflexe : n'attendez pas le dernier moment pour passer à la fibre optique !

- À l'approche de la fermeture, les opérateurs peuvent être très sollicités, et le temps de raccordement peut être long ;

- Des travaux peuvent être nécessaires pour assurer la desserte interne de votre logement.

Il est important d'anticiper vos démarches !

La fermeture du réseau cuivre est une étape importante, mais elle permettra à tous les habitants d'Esse de bénéficier d'un service plus moderne et plus fiable grâce à la fibre optique.

CLIMAT DIAG

Ma commune face au changement climatique

L'urgence climatique est là : il faut s'adapter dès maintenant !

Selon les scénarios du Ministère de la Transition Écologique, la France connaîtra un réchauffement moyen de : +2°C d'ici 2030, +2,7°C d'ici 2050, +4°C d'ici 2100.

Quels seront les impacts pour notre commune ?

- Climat : canicules plus fréquentes et plus longues
- Eau : sécheresses estivales, pression sur les ressources
- Risques : pluies violentes, inondations, feux de forêt
- Santé : coups de chaleur, allergies, maladies respiratoires
- Économie : agriculture fragilisée, tourisme bouleversé

Chacun a un rôle à jouer en adoptant une consommation responsable, en privilégiant les transports doux, en réduisant sa consommation d'eau et d'énergie, entre autres...

Pour découvrir le diagnostic climatique complet de notre commune,

scannez le QR code ci-contre :



SALLE DES FÊTES



Sécurisation lors de l'ouverture du mur

Du côté de la rue des écoles, les travaux avancent à grands pas !

En 2025, l'ancien réfectoire a fait peau neuve : il a été entièrement réhabilité et mis en conformité avec les normes d'accessibilité et de sécurité. Les anciens sanitaires attenants, devenus obsolètes, ont été démolis pour laisser place à une salle plus spacieuse, lumineuse et moderne. Cet espace sera disponible à la location auprès des particuliers pendant les vacances d'été.

Les WC destinés au collège ont été déplacés dans les anciens sanitaires situés dans la cour de l'école. Leur remise aux normes a été prise en charge par l'association du collège.

La réhabilitation de l'ancien réfectoire a été réalisée par les entreprises Trarieux Bâtiments (gros œuvre), Atelier Vignaud (menuiseries extérieures et intérieures), Divernet (cloisons), Dumasdelage (carrelage), Chabaudie (peintures), Thromas (plomberie, électricité, chauffage).

Un grand merci à tous ces artisans pour la qualité de leur travail !



Les sanitaires extérieurs - vue de la salle des fêtes

Ces mêmes entreprises sont désormais mobilisées pour le chantier de la salle des fêtes, dont les travaux viennent de débuter.

Une nouvelle cuisine va voir le jour à l'emplacement de l'ancienne scène et de l'ancien bureau du maire. Elle disposera d'un accès direct sur la salle, offrant ainsi une utilisation plus fonctionnelle des lieux. L'ancien espace bar sera également réhaussé au niveau de la salle afin de répondre aux normes d'accessibilité.



Le réfectoire réaménagé

Même si toutes les subventions sollicitées n'ont pas été accordées, les élus ont souhaité maintenir la réalisation de ces travaux jugés indispensables pour améliorer l'accueil et le confort des usagers.

Encore quelques mois de patience avant de pouvoir profiter pleinement de cette nouvelle salle des fêtes modernisée !



Les sanitaires extérieurs - vue du préau

VOIRIE



Place du lotissement les Cailles avant et après travaux



En 2025, plusieurs travaux de voirie ont été entrepris dans notre commune afin d'améliorer la sécurité, la circulation et le cadre de vie des habitants.

Ces interventions ont été menées par l'entreprise STPR dans le cadre du FDAC (Fonds Départemental d'Aide aux Communes). Tous les deux ans, une dotation de l'ordre de 24 000 € HT est accordée pour ce programme dont 35% est pris en charge par la communauté de communes de Charente Limousine. La part du Département s'élève habituellement à 30%. Toutefois, suite au non-vote du budget, cette somme n'est pour le moment pas accordée. Le reliquat à la charge de la commune pourrait ainsi se voir augmenter de la part départementale.

Une enveloppe supplémentaire (appelée hors FDAC) - intégralement à la charge de la commune - reste néanmoins nécessaire pour financer l'intégralité des travaux prévus. Pour cette opération, le montant hors FDAC s'est élevé à 17 000 €.

Ce programme a permis :

- la réfection partielle de la route du Marouin
- la réparation de la route de Gorce
- la réfection en bi-couche de la place du lotissement Les Cailles, ainsi que la réalisation d'une traversée destinée à canaliser les eaux pluviales.

A ces travaux, s'ajoute la remise en état du chemin communal reliant la Cour au ball-trap.

La municipalité s'évertue tous les ans à engager une enveloppe de travaux pour les routes communales. Ces dernières souffrent de plus en plus du passage de véhicules de plus en plus lourds.

AUTEL

Comme évoqué dans le précédent bulletin, la dernière intervention sur l'autel situé dans l'abside remontait à plus de 20 ans et était fortement altéré par la présence d'insectes xylophages. Il est de notre devoir de sauvegarder un bien immobilier qui plus est classé à l'inventaire supplémentaire des Monuments Historiques. Ainsi, pour l'année 2025, le traitement et la restauration de cette pièce majeure se sont déroulées en plusieurs étapes :

- 9 et 10 juillet : l'entreprise Menuisier et Compagnons est venue démonter l'ensemble. Lors du démontage, les artisans se sont aperçus que le socle était fortement dégradé car en contact direct avec le sol. Des travaux complémentaires vont être nécessaires pour sa remise en état.

- Courant août 2025 : le traitement par anoxie s'est déroulé pendant une durée de 21 jours.

- 10 et 11 septembre : Mme de Guiran, restauratrice, est intervenue sur l'antependium (la seule partie polychrome du meuble).

- 26 septembre : la société Menuisier et Compagnons fournit un nouveau devis informant des pièces à remplacer (au niveau du socle et du dos), ledit devis affiche un supplément de 20 000 € compte-tenu des dommages subis.

À l'heure de la rédaction du présent article, il est impossible d'effectuer des réparations à minima sans tenir compte de l'avis des services compétents. De ce fait, il a été décidé d'établir une nouvelle demande de subvention devant être imputée sur le prochain exercice comptable 2026 en investissement. Ainsi, la réinstallation de l'autel ne se fera que dans la deuxième moitié de l'année 2026.

L'abside ainsi dégagée de la pièce maîtresse de notre église invite le visiteur ou le fidèle à avoir une vision et une lecture nouvelle de l'édifice où le vitrail Saint-Etienne domine l'ensemble. En attendant, l'ensemble est stocké dans les ateliers de Menuisier et Compagnons.

SALON DE COIFFURE



Séverine SOULAT et Camille CLÉNET

Le 10 juin dernier, Séverine SOULAT, notre coiffeuse essoise depuis 2005, a laissé sa place à Camille CLENET dans le salon au 2 rue du Pradeau.

Ce salon qu'elle occupait depuis 2009, étant installée auparavant dans la petite salle à côté de la mairie, Séverine en avait fait un lieu de bien-être, de bien vivre où tout y était pensé pour que l'on se sente à l'aise, en confiance, parfois même comme dans un cocon.

C'était bien souvent, la confidente, l'artisane du retour au moral et pas seulement grâce à ses couleurs et ses coupes. Lieu de rencontre et de discussion, elle s'occupait de tous dans la bienveillance et le professionnalisme.

Voguant vers de nouveaux horizons, Séverine a décidé d'arrêter son activité pour se consacrer à d'autres projets professionnels.

Après quelques mois de recherches, c'est Camille qui a ravi le cœur de notre coiffeuse locale et qui a, elle aussi, eu un coup de foudre pour ce salon de notre petite bourgade.

Camille, native de la Touraine et petite-fille d'essois emblématiques du Confolentais, a passé toutes ses vacances à Esse.

Son cœur, comme elle le dit si bien « a toujours été charentais ». Depuis toujours passionnée par le métier de coiffeuse, elle commence par un CAP coiffure à Blois, puis passe son Brevet Professionnel à Limoges.

Après l'obtention de son diplôme, Camille travaille 11 ans dans un salon à Saint-Junien, puis 2 ans à Rochechouart où elle se forme pour se spécialiser dans le métier de barbier (coupes hommes et taille de barbe à l'ancienne avec coupe-choux, soin visage).

Suivant les pas de cette famille d'artistes et commerçants investis sur le territoire, son rêve de petite fille a toujours été d'ouvrir son propre salon de coiffure.

Choisissant d'investir pleinement son installation, Camille a acheté en novembre le local dans lequel elle exerce.

Un salon à son image où la convivialité, le bien-être, la mise en lumière (aussi bien dans les cheveux que sur les visages) serait de rigueur. Pari réussi ! Chez Camille on se sent écoutés, compris.

C'est une professionnelle attachée à son art et qui l'utilise pour offrir un moment de détente et de beauté pour sa clientèle, qu'elle soit féminine ou masculine.

Toute l'équipe municipale souhaite la bienvenue à Camille et que sa réussite, déjà bien entamée, la porte pour que son rêve dure encore de très nombreuses années.



Camille aux petits soins avec ses client(e)s

SALON D'ESTHÉTIQUE



Laurine MESSAGER dans son nouvel institut

Depuis le 1^{er} février 2024, Mme MESSAGER Laurine, habitante de la commune, s'est installée en tant qu'esthéticienne et spa praticienne sur notre commune.

D'abord dans le bâtiment communal qui abritait déjà le salon de coiffure de Séverine SOULAT (Bulle D'Hair), puis celui de Camille CLENET (Camille Coiffure et Barbe).

Elle a ensuite acquis le deuxième bâtiment communal juste en face de celui de Camille et a ouvert son nouvel espace de détente et de bien-être depuis août dernier.

Riche de la diversité des soins et mises en beauté proposés, Laurine continue de nous apporter l'enveloppe de douceur dont nous avons tous besoin, dans un espace plus grand, pensé selon ses goûts et ses envies.

N'hésitez pas à pousser la porte pour un moment de détente absolue !

Contact : 06.20.01.99.68

Mail : escapade.ancestrale@gmail.com



Une séance de massage avec Laurine

YOHAN & GOURMANDISES



Yohan JONQUET dans son laboratoire

Une nouvelle activité dans la commune ...

Yohan JONQUET, originaire de notre commune où il a ses racines familiales, a débuté sa carrière dans le métier de la pâtisserie à l'âge de 16 ans.

Il a tout d'abord obtenu un diplôme de pâtissier-glacier-chocolatier-confiseur, puis ceux de boulanger et de cuisinier.

Depuis 3 ans, il exerce la profession de cuisinier dans une maison de retraite dans le confolentais.

Rattrapé par la passion de la pâtisserie, fort de son expérience professionnelle et de son désir de création d'entreprise depuis de longues années, Yohan a donc créé sa micro-entreprise dénommée « Yohan & Gourmandises », à son domicile 4 Les Baliveaux, depuis le 3 juillet.

Spécialiste des douceurs sucrées et salées faites maison, il propose ses créations artisanales pour toutes vos occasions !

Tout est fait avec passion et savoir-faire dans son laboratoire flambant neuf !

Nous souhaitons une très belle et délicieuse réussite à Yohan !

Contact : 06.82.31.58.40 (Whatsapp, Messenger)

Mail : yohan.gourmandises@gmail.com

ÉTAT CIVIL 2025

Nous souhaitons la bienvenue à :

Elio DE LA CUEVA GONZALEZ **27/10/2025**

Nous adressons tous nos vœux de bonheur aux mariés :

Isabelle JOUHANNEAU et Stéphane VAN BEERS
05/07/2025

Maeva TEIHO et Yohan JONQUET **10/11/2025**

Elodie BOUYAT et François PHILIPPON **20/12/2025**

et également aux partenaires pacsés :

Aurélié DUMONT et Zineddine HAMMOUDI **09/07/2025**

Nous regrettons le départ de :

Robert MORICHON **22/01/2025**

Gabriel BARDET **26/01/2025**

Michel DEMAILLE **01/03/2025**

Christine BACLET-ROY **01/07/2025**

Christian CHAUVEAU **06/11/2025**

Frédéric DELAGE **24/11/2025**

ÉTAT CIVIL 1925

Il y a 100 ans

Naissances :

Odette NELLAS – le 12/01/1925 (Le Boucheron)

Marcel TRAUUMAT – le 13/01/1925 (Le Repaire)

Marie FRICARD – le 02/02/1925 (Lachambeunie)

Marcel BEAU – le 03/02/1925 (Le Bourg)

Raymonde MAUTRET – le 06/02/1925 (Lachaise)

Raymond CHAMPALOUX – le 13/02/1925 (Gorce)

Raymond FRICARD – le 22/02/1925 (La Vieille Garcelie)

Raymonde COURJVAUD – le 26/02/1925 (Lazfont)

Henri BOUJANT – le 01/04/1925 (Le Masrouin)

Simon VILLEGER – le 26/04/1925 (Le Bourg)

Maxime NESLIAS – le 28/04/1925 (Le Bourg)

Marie GUIGNANDON – le 03/06/1925 (Lavigne)

Germaine VIGNAUD – le 13/06/1925 (Le Banchet)

Lucie MAUTRE – le 01/08/1925 (L'Age)

Yvonne VILLEGER – le 11/09/1925 (Vergne)

Louis DEVAINE – le 19/09/1925 (Vergne)

Henri GERMAINNEAU – le 15/10/1925 (Chez Lebrun)

Raymond MEENU – le 29/10/1925 (Longeville)

Adrien BOUJANT – le 28/11/1925 (La Grange Pastoureau)

Maurice DELAGE – le 01/12/1925 (Chez Mandou)

Yvonne CHAPERON – le 05/12/1925 (Le Bourg)

Mariages :

Marie MEZILLE et Adrien FORTJUNFER – le 10/01/1925

Anna GRANET et Jean CHAMPALOUX – le 15/01/1925

Marie BALESTRAT et Pierre CREMOUX – le 16/04/1925

Augustine AUDONNET et Robert CHAPERON – le 02/07/1925

Décès :

Pierre PAGOUD – le 15/02/1925 (Grand Neuville)

Anne MORICHON – le 06/03/1925 (Bostgueffier)

Françoise DEMONTOUX – le 09/03/1925 (Le Bourg)

Berthe MORICHON – le 04/03/1925 (hospice Confolens)

Marie QUEMENT – le 28/03/1925 (Bostgueffier)

Marcelle TOULISSE – le 05/05/1925 (Lachaise)

Magdeleine DUPONT – le 25/06/1925 (Le Bourg)

Marie JAMMET – le 16/07/1925 (La Grange Pastoureau)

Marie MAUTRET – le 21/09/1925 (Laboisonnie)

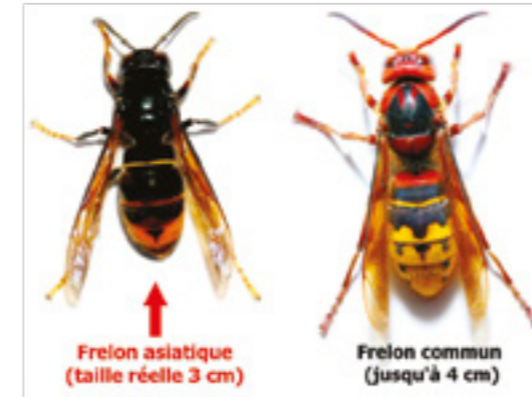
Adrien VERGNAUD – le 24/10/1925 (Le Pont Binot)

Jean LAROSE – le 04/12/1925 (Lachaise)

Marie THIBAUD – le 13/12/1925 (Le Chiron)

Joseph ROULON – le 20/12/1925 (Le Repaire)

LUTTE CONTRE LE FRELON ASIATIQUE



La vigilance reste de mise !

Depuis la découverte du frelon asiatique en France en 2004, cette espèce est parvenue à coloniser tout le pays.

Le nombre de nids recensés croît de façon exponentielle. Le frelon asiatique continue de se développer sur notre territoire, représentant une menace pour la biodiversité, les abeilles et la sécurité des habitants.

La commune d'Esse soutient activement la lutte contre le frelon asiatique en prenant en charge 50 % du coût de la destruction des nids. Ce dispositif vise à encourager les habitants à signaler rapidement toute présence de nids et à faire appel à des professionnels agréés pour leur élimination en toute sécurité.

Sur le Confolentais, Mathieu Hemery (06.61.83.70.44) et Frédéric Boudesseul (06.88.78.03.25) sont spécialisés dans la destruction d'hyménoptères. Leur proximité permet une intervention rapide et efficace.

Pour bénéficier de l'aide financière de 50 %, il vous suffit de vous rendre en mairie avec la facture acquittée et un RIB.

La mobilisation de tous reste essentielle pour limiter la prolifération de cet insecte invasif. Restons vigilants et solidaires pour protéger notre environnement !



DÉMARCHAGE À DOMICILE

Vigilance et obligations des entreprises

La mairie souhaite rappeler aux administrés les règles qui encadrent le démarchage à domicile et les obligations des entreprises concernées.

Toute entreprise ou tout représentant souhaitant effectuer du démarchage à domicile sur le territoire communal doit préalablement se déclarer en mairie.

Cette démarche permet à la commune d'identifier les intervenants autorisés et de garantir une meilleure protection des habitants.

Les démarcheurs sont dans l'obligation de :

- se présenter clairement (nom, société, objet de la visite)
- porter une pièce d'identité professionnelle et être en mesure de la montrer
- remettre un document écrit précisant l'offre, les conditions et les coordonnées de l'entreprise
- respecter un délai de rétractation de 14 jours pour tout contrat signé à domicile

En cas de démarchage abusif ou non déclaré :

- Ne signez rien immédiatement
- Ne versez aucun acompte
- Notez les informations (nom, entreprise, véhicule, date) et prévenez la mairie ou la gendarmerie.

Vous pouvez aussi signaler un abus sur www.signal.conso.gouv.fr



La mairie rappelle qu'elle ne mandate aucune entreprise pour des démarches commerciales.

Restons tous vigilants face aux démarchages non autorisés ou abusifs, et informons nos proches, notamment les personnes les plus vulnérables à ces pratiques.

SIVOS BOREALL



L'équipe de l'école de Brillac

Une journée de rentrée au SIVOS : au rythme des enfants

Lundi 1^{er} septembre, 9h. Dans les cours des écoles de Brillac et Lessac, les premiers rires résonnent. Les cars scolaires viennent de déposer les 84 élèves venus de Brillac, Oradour-Fanais, Esse, Abzac, Lessac.

Les équipes enseignantes se présentent aux enfants et à leurs familles. À Lessac, pas de changement : M. Frédéric Cesbron reste en charge de la direction de l'école et des CM1-CM2 et Mme Manuela Jatiault a la classe des CE1-CE2. À Brillac, Mme Louise Theulière a repris la direction de l'établissement suite au départ de Mme Bernadette Chegaray qui a aujourd'hui intégré l'équipe de remplacement de la circonscription. Mme Louise Theulière est la maîtresse des grandes sections et des CP et Mme Candice Gémeau celle des petites et moyennes sections.

Puis chacun rejoint sa classe, cartable sur le dos ! Place aux leçons de mathématiques, de lecture et aux découvertes scientifiques ! Les enseignants, épaulés par Mme Valérie Labrude et Mme Stéphanie Chabroux (agents du SIVOS), mettent un point d'honneur à varier les méthodes pour stimuler la curiosité des enfants.

Arrive l'heure du déjeuner ! Direction le réfectoire de l'EHPAD pour les enfants de Brillac et la cantine pour les écoliers de Lessac. Chacun dans leurs cuisines, M. Patrick Rousseau et Mme Marielle Vincent ont préparé avec soin les repas dans le respect de l'équilibre alimentaire. Après la récréation où chacun a eu à cœur de raconter à ses copains les vacances écoulées, les activités en classe reprennent jusqu'à 16h30.

Les nombreux acteurs du SIVOS BOREALL travaillent tous ensemble pour que les enfants grandissent et s'épanouissent dans un cadre éducatif bienveillant et dynamique.

APE



La course solidaire à Lessac

Notre association de parents d'élèves est toujours présente pour les enfants scolarisés sur le RPI Boreall. Nous accompagnons les enseignants à réaliser leur projet pédagogique tout au long de l'année scolaire.

Cette année, nous avons fait nos incontournables actions madeleines Bijou. Vous avez été nombreux à être gourmands, nous vous en remercions. A Noël, les enfants ont eu un jeu Dobble, jeu ludique et amusant à faire en famille.

Nous avons organisé notre premier loto sur la commune de Lessac. Merci à tous ceux qui ont participé, cela a été une réussite. Le loto de l'APE sera reconduit début 2026, la date sera communiquée à votre mairie dans peu de temps. Nous avons également innové avec un partenariat avec Flo Garden, producteur local. Le procédé est comme pour les actions madeleines Bijou. Il suffit de passer commande par le biais des enfants, écoles, mairie de votre commune.

Nous avons répondu présents aussi lors d'un goûter après une course solidaire (projet des enseignants). Nos enfants ont couru pour l'association « Un hôpital pour les enfants » du CHU de Poitiers. Grâce à nos enfants, les écoles ont récolté de l'argent pour leur en faire don. Nous avons été fiers d'être auprès d'eux pour cet événement.

Comme chaque fin d'année scolaire, nous avons été présents avec notre buvette snack et tombola. Nous avons pu partager un moment avec nos enfants autour de jeux en bois et en buvant une boisson fraîche sous ce soleil brûlant.

L'APE est présente pour l'année 2025-2026, de beaux projets encore en perspective. Nous sommes toujours motivés et dynamiques.

Ensemble pour nos enfants.

COURS ALIÉNOR D'AQUITAINE



La remise des uniformes

Pour la quatrième année consécutive, le Cours Aliénor a fait sa rentrée en septembre et offre, comme déjà depuis un an, la possibilité d'un collège entier, de la 6^{ème} à la 3^{ème}.

Les 44 élèves que nous accueillons représentent un recrutement de plus en plus local : d'Ambarnac à Val-d'Issoire, d'Availles-Limouzine à Etagnac, ils sont principalement originaires des communes avoisinantes : Esse bien sûr, Lessac, Confolens, St-Maurice, St-Christophe, Ansac. L'éloignement de certaines familles (Brigueuil par exemple, ou Etagnac) leur permet de s'organiser en covoiturage, créant ainsi un lien supplémentaire entre nos élèves.

L'équipe enseignante cette année a vu le départ de M. Grenouilleau, qui avait participé au projet dès sa création, remplacé dans ses cours d'histoire, géographie et éducation civique par M. Prédignac, venu s'installer en famille en Charente Limousine pour apporter sa contribution au développement du collège. Par son dynamisme, M. Prédignac entraîne également nos jeunes au stade, en binôme avec M. Dannery, notre professeur de maths et sciences.

La majeure partie de l'équipe reste donc stable, toujours passionnée et animée par une même ambition : offrir à chaque jeune les conditions d'un apprentissage exigeant, dans un cadre bienveillant et ouvert sur le monde. La mission continue !

Notre projet repose toujours donc sur l'excellence éducative grâce à un accompagnement personnalisé que permettent nos petits effectifs ; sur l'ouverture à la réalité du monde grâce à des projets de réalisations concrètes (travail du bois, atelier cuisine, etc.) ; et sur notre ancrage dans la vie et le patrimoine local pour faire grandir chez nos jeunes le sentiment d'appartenance à leur territoire confolentais.

Cette nouvelle année s'ouvre sous les meilleurs auspices pour recevoir nos élèves : grâce au réaménagement par le collège de l'ancien bâtiment de la cour servant de sanitaire : désormais 3 sanitaires pour les garçons, 3 pour les filles, un sanitaire PMR et, à venir, un local de rangement du matériel de sport. L'ajout d'un préfabriqué supplémentaire a permis d'agrandir la superficie de la classe de 3^{ème}, près du préau.

L'accueil des élèves est de plus en plus adapté aux effectifs qui s'annoncent pour les rentrées suivantes : les demandes à venir sont nombreuses et la classe de 6^{ème} est pleine pour la rentrée 2026 comme pour la rentrée 2027, et au deux-tiers pleine pour 2028 !

Au-delà des chiffres, c'est surtout la joie de nos élèves et la satisfaction des parents qui fait notre fierté.

Plus qu'un simple établissement, le Cours Aliénor d'Aquitaine est véritablement un lieu vivant où chaque jeune trouve sa place et la tient, où la réussite de chacun contribue au dynamisme du collège.



Une salle de classe

COMITÉ DES FÊTES



Le public pour le repas de l'eSta fête

Une nouvelle année s'achève et déjà l'ECPE travaille sur les événements de 2026. Mais revenons sur cette année riche en émotions avec ses trois rendez-vous. Un petit mot sur l'assemblée générale qui s'est déroulée le 31 janvier, quelques changements ont eu lieu.

Sylvie Meunier a pris la décision de ne pas renouveler la co-présidence. Le bureau ainsi que les bénévoles tiennent à la remercier pour toutes ces années passées à la présidence. Elle nous a transmis son savoir, sa force et a permis une passation sereine. Merci Sylvie.

Une nouvelle élection s'impose, le bureau reste inchangé :

Présidente : Sylvie Bardet

Secrétaire : Joseph Grandcolin

Secrétaire adjoint : Thomas Rivet

Trésorier : Pierre Rivet

Trésorière Adjointe : Justine Saubanère

A cela s'ajoute une très bonne nouvelle : Amélie Grondin est élue Vice-Présidente.

Par ailleurs, de nouveaux bénévoles rejoignent les rangs de l'ECPE.

Il est temps d'évoquer les festivités. Commençons par la première : Le Feu de Saint-Jean qui a eu lieu le 29 juin à La Cour dans le parc du Lavoir.

Une très belle soirée sous les étoiles avec plus de 130 inscriptions et une cinquantaine de personnes venues pour prendre un verre. Mais la canicule et l'interdiction mise en œuvre par la préfecture nous contraignent à ne pas allumer le feu.

Peu importe, l'ECPE ne manque pas d'imagination ; des bénévoles et certains enfants présents à la soirée allument quelques bougies et les placent sur le lavoir.

Cette soirée animée par les musiciens de Lo Gerbo Baudo, se clôture par une tombola et nous tenions à remercier les commerces et artisans de la commune qui ont accepté de jouer le jeu : l'ESTaminet, Camille Coiffure et l'Escapade Ancestrale.

Nous remercions également les commerçants ayant participé à la réussite de notre soirée : la boulangerie Rivet de Brillac, M. Logeais d'Ansac-sur-Vienne, le Coin de Rue à Confolens, Chez Marinette à Lesterps, Fleurs et Vins à Confolens, Ambiance Led à Garat.

Enfin, nous tenions à évoquer notre sympathie à Annie Grandjean qui nous a chaleureusement prêté le four à pain présent chez elle, permettant ainsi à nos bénévoles de faire cuire le pain mais également les flognardes aux pommes.

Merci à tous, cette soirée est aussi une réussite grâce à vous !



Le lavoir de La Cour lors du feu de Saint -Jean



L'estafette présente pour l'eSta fête

Pas de repos pour l'ECPE puisque la date du 2 août arrive à grand pas et avec elle ... l'eSta fête. Un petit clin d'œil a été glissé avec la présence d'une véritable estafette gentiment prêtée par M. Devaine Germain que nous tenions à remercier.

Cette soirée réunissant le restaurant l'ESTaminet et le comité s'annonce déjà extraordinaire puisque les réservations s'enchaînent très vite. Et ce soir-là : Quel bonheur !!! Quelques 300 personnes sont venues et il y a également des personnes qui n'ont pas réservé mais qui souhaitent profiter du concert et de la buvette installée pour l'occasion.

Une joie pour l'ensemble de l'équipe mais également une envie de ne pas décevoir et d'assurer un service à la hauteur.

Une première partie est assurée par Elvara - le duo de violonistes accompagné par un autre musicien, puis par Ophélie Debiais, petite fille essoise, proposant du chant. La soirée se poursuit par le concert du groupe Lo Roch de l'île d'Oléron qui semble plaire puisque de nombreuses personnes rejoignent la piste de danse tout au long de la soirée.

Cette soirée riche en émotions se clôture sur le gâteau élaboré par le chef cuisinier de l'ESTaminet Arnaud Géral. Un gâteau aussi spectaculaire que l'évènement qu'il vient célébrer.

Le restaurant l'ESTaminet fête ses 10 ans. Et surtout 10 ans jour pour jour que Nicolas et Arnaud travaillent ensemble.

La dernière manifestation s'est déroulée le 20 septembre pour les Journées du Patrimoine.

Les bénévoles confectionnent une exposition sur l'ECPE dans la salle du conseil de la mairie. Et oui, en 1985 la décision de créer l'ECPE émerge chez nos prédécesseurs et les statuts sont établis en 1986. 40 ans ! Nous ne pouvions pas passer à côté ! Alors des archives gardées par la mairie mais surtout par des anciens bénévoles ou bénévoles actuels sont prêtées pour vous replonger dans 40 ans d'histoire et de festivités.

Pour marquer cet anniversaire l'ECPE a décidé de faire des t-shirts et des verres à l'effigie du comité et de la commune.

Ainsi l'alambic présent sur la commune est désigné comme symbole et la typographie du nom de la commune est reprise de celle de 1985. Un petit clin d'œil à l'histoire du comité depuis tant d'années.

Cette journée se poursuit par un concert en l'Église Saint-Etienne d'Esse. Le groupe Seven Team propose une prestation de rythm and blues saluée par les spectateurs présents.

Cette année 2025 fut riche et nous commençons déjà à penser à 2026.

La date de l'assemblée générale n'est pas encore fixée mais nous vous tiendrons au courant. Et surtout n'hésitez pas à nous rejoindre, nous recherchons toujours des bénévoles !



Ramassage en octobre et mise à l'abri des fagots pour le feu de Saint -Jean 2026

LES GAULOIS D'ESSE



Une maison d'habitation

Depuis sa création en 2001, l'association Les Gaulois d'Esse et ses bénévoles ont à cœur de faire connaître la civilisation celtique présente sur notre territoire il y a un peu plus de 2000 ans, les gaulois Lémovices. Depuis plus de 10 ans, nous avons l'habitude d'accueillir, au village Coriobona, situé au Pont Binot, des élèves scolarisés de la primaire au lycée ainsi que des centres de loisirs. En 2025, presque 1500 élèves ont sillonné celui-ci à la découverte de cette civilisation. Tout en s'adaptant à leur niveau scolaire, il leur est rappelé le contexte de la période celtique dans laquelle le village s'inscrit et la démarche de la reconstitution. Camille, notre médiatrice culturelle pour cette saison, à travers une visite guidée proposée le matin, leur présente les différents pôles d'artisanat tels que poterie, tissage, métallurgie, menuiserie, vannerie, ainsi que les différents espaces qui composent une ferme gauloise aristocratique. Les élèves pique-niquent sur la place du village et participent, l'après-midi, à des ateliers pédagogiques qui les initient aux manœuvres et techniques d'escrime celte, à l'apprentissage des bases pour façonner l'argile (poterie en colombins) et à de la construction gauloise (torchis). Pendant la période estivale, des visites des plus passionnantes et approfondies, au plus proche de la réalité historique grâce à la reconstitution, ont encore été proposées cette année avec la volonté de démystifier les clichés d'une civilisation encore méconnue. Aussi, le site a pu se découvrir 7 jours / 7 lors de visites commentées par un guide, ainsi que pendant la période des vacances de Pâques sur le thème de Beltaine.

De plus, toujours soucieuse de diversifier son offre culturelle, l'association a mis en place des visites libres grâce à la création d'un QR code ; le scan de celui-ci permettant aux visiteurs de découvrir le village par leurs propres moyens. La chasse au trésor organisée pour le jeune public a aussi été renouvelée avec succès. Un grand nombre d'enfants sont partis à la recherche du trésor des Lémovices en parcourant les différents ateliers d'artisanat gaulois. Cette formule pédagogique permet d'apprendre l'histoire celtique tout en s'amusant.

Des initiations à la poterie se sont vues proposées au grand public, tous les vendredis matin sur réservation, afin de transmettre nos connaissances artisanales sur les techniques de fabrication de céramique. Plus de 2300 personnes ont pu satisfaire leur curiosité et leur envie d'apprendre cette saison.



Une présentation de l'armement celte dans l'hémicycle

Pour le premier week-end d'ouverture de notre saison, du 1^{er} au 4 mai, l'association a fait le choix d'ouvrir ses portes gratuitement afin de permettre à tous l'accès à la culture. Cette saison a également été rythmée par nos traditionnelles journées d'animation les 12, 13 et 14 juillet ainsi que du 10 au 17 août pour les journées de Grannos. Chaque jour à partir de 14h00, les bénévoles de l'association vous accueillent en tenue gauloise afin de vous faire vivre un après-midi en immersion dans le village.

Vous pouvez déambuler d'atelier en atelier et discuter au gré de vos envies avec les artisans qui vous présentent leurs savoirs faire. Les guerriers animent l'hémicycle avec la présentation de l'armement et des démonstrations de combats en armes celtes.

Pour les Journées du Patrimoine, le village gaulois a ouvert ses portes pour un dernier week-end d'animation avec une entrée gratuite.

LES GAULOIS D'ESSE



L'atelier verre et l'atelier poterie

Ces temps d'animation restent aussi le moment préféré de l'ensemble des bénévoles de l'association, qui peuvent vivre à Coriobona durant plusieurs jours, mais aussi échanger avec les 2300 visiteurs présents lors de ces journées, dans le but de transmettre les connaissances acquises à l'occasion de nos recherches et expérimentations archéologiques. L'association Les Gaulois d'Esse, c'est également une troupe de reconstitution historique qui se déplace partout en France et en Europe pour animer des sites archéologiques et musées, soit plus de 130 interventions à ce jour.

Les 17 et 18 mai, participation à un évènement antique à Nangis (77) où nous avons pu échanger avec près de 4000 visiteurs. Ensuite, le 6 juillet, nous nous sommes rendus sur le site archéologique des Bouchauds (16). Puis, les 26 et 27 juillet, les bénévoles ont installé le camp gaulois aux thermes gallo-romains de Cassinomagus (16) avec pour thème l'agriculture. Nous avons présenté entre autre notre vallus (moissonneuse gauloise).

2025, année toujours axée sur des travaux de rénovation de certains bâtiments du village par notre salarié Damien ainsi que par les bénévoles sur les temps de chantiers participatifs. Nous rappelons que ces chantiers sont ouverts à tous le dernier samedi de chaque mois. La rénovation de la taverne débutée l'année dernière s'est achevée au cours de cette saison avec un aménagement intérieur plus adapté et fonctionnel. Au printemps, les bénévoles ont débuté la reconstitution d'une structure au dessus du puits qui servira à abriter la machine de puisage de « Paule », retrouvée lors de fouilles archéologiques sur

le site de Paule (Côtes-d'Armor), que l'association envisage de reproduire. Au mois de novembre, le bâtiment de la poterie s'est vu déconstruire de l'un de ses murs porteurs ayant subi les dommages du temps. Cette problématique nous permet de tester les techniques de soutènement d'une structure de bâtiment telles qu'elles auraient pu être utilisées au 1^{er} siècle avant J.C.



Le campement gaulois lors d'une prestation

Cette expérimentation est une première pour notre association et reste intéressante pour le monde de la reconstitution archéologique car il n'existe aucune trace de ces réparations dans les rapports de fouilles.

Après des années de discussions entre les différents services de l'état, discussions relatives à la mise en conformité du village, à savoir l'adduction en eau potable, les travaux d'extension du réseau ont été réalisés cet été. Si vous êtes passionnés d'histoire ou d'artisanats, n'hésitez pas à venir nous rejoindre dans cette belle aventure du monde celtique.

Composition du bureau

Président : BAUDON Corentin

Vices-présidents : VAUDIN Laurent et BAUDON Hadrien

Trésorière : GUYNET Sylvie

Secrétaire : GARNIER Clotilde

Membres du bureau : ROSSELLI Vincent et GABET Fabrice

Salariés : VALETTE Damien

BAYOUX Camille en tant que saisonnière

Contact

06.15.63.64.58

contact@gaulois-esse.fr

Informations

gaulois-esse.fr

coriobona-village-gaulois.fr

GYM POUR TOUS



Une séance de gym

Gym pour tous : forme, bonne humeur et convivialité !

Envie de bouger dans la bonne humeur ? L'association Gym pour tous a repris ses cours ! Chaque mardi soir de 19h à 20h, la salle polyvalente résonne au rythme la musique et des rires de la quarantaine d'adhérents qui viennent entretenir leur forme dans une ambiance chaleureuse.

Encadrés par Delphine et Maxime, nos deux animateurs dynamiques et bienveillants, les participants enchaînent exercices de renforcement, cardio doux, assouplissements et relaxation.

Pas de compétition ici : chacun avance à son rythme, l'important c'est de se faire du bien et de partager un bon moment ensemble ! Que vous soyez débutant ou sportif confirmé, Gym pour tous vous accueille avec le sourire pour une heure d'énergie positive et de détente.

Alors, prêts à rejoindre le mouvement ? Rendez-vous le mardi soir à la salle polyvalente, et venez tester l'ambiance !

Renseignements :

Sylvie Meunier : 06.33.78.06.07

Laurence Rolland : 06.45.07.04.61

CBT DU CONFOLENTAIS

Le club de ball trap d'Esse se félicite d'avoir ouvert une deuxième fosse DTL ce qui confirme la bonne évolution de ce stand.

Il a œuvré également pour atténuer le bruit environnemental soucieux des désagréments que cela pouvait engendrer en édifiant des buttes de terre plus hautes et en fermant les pas de tir par des systèmes acoustiques prévus pour ce genre d'installation et qui vont s'étoffer les prochains mois.

Le club a organisé sept concours dans l'année dont deux en 200 plateaux dans chaque discipline.

Le concours de la fosse universelle a été remporté par le tireur Antoine FOUSSIER-BOUTY du club de Bignac sur un score de 171/200 et celui de la DTL par Monsieur Christophe CHAILLOUX du club de Châtelailon sur un score 571/600.

Rappelons que le challenge DTL du Poitou-Charentes pour le classement des trois meilleures équipes de cette ligue a été organisé sur le stand le 31 août de cette année.

L'école de tir fonctionne toujours aussi bien et reçoit des jeunes et des moins jeunes tireurs pour s'initier au tir et au perfectionnement également.



L'équipe des bénévoles

Le président remercie tous les bénévoles et tous les tireurs qui se sont investis pour la bonne marche du club et des concours.

Il remercie les fidèles sponsors chaque année : le salon de coiffure Modern Coiff de Lessac, la SARL STIB de Millet et l'entreprise de terrassement Ian BLACK de Confolens.

Pour tous renseignements, contactez le président Monsieur William Dupuis au 06.73.26.38.31

AMICALE DE PÉTANQUE D'ESSE



L'équipe d'Esse victorieuse à Brillac

L'équipe d'Esse remettait son titre en jeu, victorieuse l'an passé à Lesterps.

Un petit rappel : c'est un concours en doublette de huit équipes par communes. Chaque équipe en rencontre une d'une autre commune par tirage au sort.

À l'issue, un comptage regroupe le nombre de parties gagnées par commune qui se voit adjudger le trophée et un autre qui permet le classement individuel.

Cette année, c'est à nouveau Esse qui remporte le tournoi ex-aequo avec Abzac mais avec une meilleure différence de points au goal-average.

Après la remise des lots, Groupama, sponsor du tournoi, offrait le pot de l'amitié. La remise des lots était faite aussi en présence d'un représentant mairie de chaque commune.

À l'issue de la journée, la coutume est de réunir les joueurs autour d'un repas convivial à Esse pour les remercier et terminer la soirée.

Merci à tous nos membres de leur implication.

L'année prochaine, la finale cantonale se déroulera à Abzac.

Nos hôtes nous attendront de pied ferme. En effet, en 2024 et 2025, ce sont les points au goal-average qui ont départagé les deux communes.

De plus, en cas de victoire de notre commune, le trophée resterait définitivement à Esse avec trois victoires consécutives ; d'où un double enjeu en 2026 !

En plus de la finale cantonale, l'amicale a également disputé un tournoi contre Brillac en septembre. Cette année, c'est eux qui nous recevaient. Cette rencontre s'alterne entre les deux communes d'une année sur l'autre. A l'issue, nos hôtes du soir nous conviaient au repas de l'amitié.

Les membres de l'amicale de pétanque se réunissent les mardis et vendredis dès les beaux jours pour disputer quelques parties achamées.

La cotisation à l'association est de 10 € /an.

Pour toutes informations, vous pouvez contacter le président au 06.29.67.40.28.

Président : MAUDET Xavier

Trésorier : RAMAT Colin

Secrétaire : MOREAU Valentin



La remise des lots avec les représentants des communes

LA CHASSE

La saison 2025-2026 a redémarré avec un nombre de chasseurs légèrement en baisse. Elle s'annonce assez compliquée pour le petit gibier qui a souffert lui aussi des canicules et de la sécheresse. Malgré tout, le groupe reste motivé et attend avec impatience l'arrivée des bécasses et des palombes. Des battues sont organisées tous les samedis avec nos collègues de Lesterps dans une très bonne ambiance, et le respect le plus strict pour la sécurité. Merci à tous ceux qui se mobilisent.

Encore une fois merci à tous les propriétaires qui nous font confiance. Un grand merci à toutes les personnes qui se mobilisent pour participer au repas à emporter qui est toujours organisé le premier dimanche du mois d'avril, soit le 5 avril 2026.

Un remerciement également aux cuisinières qui se démènent chaque année pour préparer ce très copieux repas.

Bonne saison et bonne année à tous.

GJLAC16



L'équipe U13

Comme chaque année, le groupement de jeunes Lessac Abzac Confolens (GJLAC 16) est heureux de pouvoir bénéficier du terrain et des vestiaires de la commune d'Esse.

Comme depuis de nombreuses années, c'est la catégorie U12-U13 (enfants nés en 2013 et 2014) qui utilise ce terrain 3 jours par semaine. Cette année, ce sont environ 30 enfants qui viennent fouler ce terrain.

Les jeunes sont présents les mercredis soir de 17h30 à 19h15 et les vendredis soir de 18h à 19h15 pour les entraînements ainsi que les samedis après-midi pour les matchs.

Ce nombre important de jeunes nous permet de faire 3 équipes. Les équipes U12 et U13 évoluent au 2^{ème} niveau départemental. L'équipe 3, quant à elle, évolue au 3^{ème} niveau départemental.

Le GJLAC16 remercie la commune d'Esse pour la mise à disposition de ses installations, qui permettent au groupement de faire évoluer les jeunes dans de bonnes conditions.

F.C. DU CONFOLENTAIS

Cette année encore, le Football Club du Confolentais est ravi d'avoir à disposition le terrain de la commune d'Esse pour les entraînements du début de saison de nos équipes seniors.

Le GJLAC16 et le FC du Confolentais s'accordent pour le nombre de match et d'entraînement sur le terrain de la commune afin de le préserver au mieux.

Le F.C Confolentais remercie la commune d'Esse pour la mise à disposition de ses installations.



L'entrée des joueurs lors du match de coupe entre le F.C. du Confolentais et l'U.S. Lessac accompagnés des jeunes du GJLAC 16

CONFRÉRIE SAINT-ETIENNE

Deux ans après avoir célébré ses ostensions septennales et après une année dernière qui a vu le renouvellement de son bureau, la Confrérie a vécu une année 2025 calme.

Comme tous les ans, les membres de notre Confrérie ont participé aux différentes solennités des Confréries et comités ostensionnaires, affiliés à la Fédération des Confréries Limousines, en plus des réunions régulières tout au long de l'année.

Voici quelques dates des évènements de cette année écoulée :

- 17/01 : galette des rois
- 05/04 : assemblée générale.
- 03/08 : messe de la solennité de la Confrérie Saint-Etienne à l'église d'Esse.



La confrérie avant la messe

DISPOSITIF « DEMANDEZ ANGELA »

CHARENTE LIMOUSINE

HARCÈLEMENT MENACE INTIMIDATION
CHANTAGE ATTOUchement INSULTE
DANS L'ESPACE PUBLIC

VOUS AVEZ BESOIN D'AIDE ?
Demandez *Angela*, la personne comprendra la situation et agira en fonction de vos besoins.

Prête à ce sticker, repérez les établissements
Angela
lieux sûrs contre le harcèlement de rue.

Retrouvez la liste des établissements sur www.charente-limousine.fr

Besoin d'aide ? Demandez Angela !

La communauté de communes de Charente Limousine déploie le dispositif "Demandez Angela" pour lutter contre le harcèlement de rue.

Ce dispositif consiste à créer un réseau local de lieux sûrs et fiables (commerces, établissements recevant du public) où toute personne se sentant suivie, en insécurité ou harcelée peut trouver refuge et solliciter de l'aide.

En cas de besoin, il suffit d'entrer dans un commerce ou un établissement partenaire (reconnaisable grâce à l'autocollant sur la vitrine) et demander « Angela ».

Ce mot-code permet d'obtenir une aide immédiate : rester en sécurité, boire un verre d'eau, contacter les secours, un proche ou un taxi.

Tous les établissements « labellisés » ont été sensibilisés et formés à la bonne attitude à adopter pour accompagner efficacement une personne en détresse.

PRÉSENCE VERTE

PRÉSENCE VERTE CHARENTE
Services à la personne

Livraison de repas à domicile
Laissez-vous tenter...

SUR TOUT LE DÉPARTEMENT DE LA CHARENTE

Des plats gourmands, TOUS LES JOURS !
avec des repas adaptés aux régimes

LIVRAISON de REPAS à DOMICILE

UN CHOIX À LA CARTE !
comme au restaurant !

CONTACTEZ-NOUS
05 45 97 81 30
contact@pv16.fr

SAISIEZ-NOUS SUR [PresenceVerteCharente](https://www.presence-verte-charente.fr)

Besoin d'un coup de main ?
Nous avons également un service de JARDINAGE - PETIT BRICOLAGE
Contrat d'entretien à l'année ou prestations ponctuelles

Devis gratuit

www.presence-verte-charente.fr

ADMR

Des petits travaux à nous confier ?

JARDIBRICO
par ADMR & Co

05 - 45 - 37 - 00 - 50
admretcie@fedet6.admr.org

ADMR
l'association nationale de maintien de services à la personne

MAISON

VÉLO À ASSISTANCE ÉLECTRIQUE



La communauté de communes de Charente Limousine encourage la mobilité douce et soutient l'achat de vélos à assistance électrique.

Les habitants du territoire peuvent bénéficier d'une aide pouvant atteindre 1000 € pour l'achat d'un vélo à assistance électrique.

Sont éligibles :

- Les vélos à assistance électriques neufs conformes à la réglementation en vigueur ;
- Les vélos à assistance électrique d'occasion, garantis par un vendeur professionnel ;
- Les kits d'électrification de vélos mécaniques, fournis et installés par un professionnel ;
- Les éléments de sécurité.

Le règlement complet et le formulaire de demande sont disponibles sur le site :

www.charente-limousine.fr/environnement/velo-a-lessai/aide-a-lachat-de-vae/

URBANISME

Déposez vos dossiers d'urbanisme en ligne !

Depuis le 1^{er} janvier 2022, vous pouvez choisir de déposer en ligne vos demandes d'autorisation d'urbanisme : permis de construire, déclaration préalable, certificat d'urbanisme, etc.

Grâce à ce service, plus besoin de vous déplacer en mairie ni d'imprimer vos dossiers !

En quelques clics, vous pouvez transmettre votre demande et suivre son avancement.

Depuis septembre, à la suite d'une nouvelle version de logiciel, le lien d'accès au dépôt en ligne pour la commune d'Esse est le suivant :

<https://charente-limousine.pu.sirap.com/016131/connexion>

Le dépôt numérique est entièrement gratuit et disponible 24h/24.

Bien sûr, il reste toujours possible de déposer votre dossier en version papier à la mairie pour ceux qui le souhaitent.

AIDES À L'HABITAT

Des aides pour améliorer votre logement !

La Charente Limousine vous propose des aides allant de 500 € à 5 000 € pour améliorer votre habitat en complément de l'Anah (Agence nationale de l'habitat).

Ces aides s'adressent aux propriétaires occupants dont les ressources sont modestes ou très modestes ainsi qu'aux propriétaires bailleurs.

Les travaux subventionnés doivent concerner la rénovation énergétique, l'adaptation du logement (pour le maintien à domicile, par exemple), la résorption de l'habitat indigne ou encore l'amélioration du parc locatif.

Le montant des aides varie selon la nature des travaux et les revenus des propriétaires.

Pour en savoir plus et être accompagné dans vos démarches, n'hésitez pas à contacter un conseiller France Rénov' (coordonnées ci-après).

CAUE de la Charente
05 45 92 95 93
31 bd Besson Bey 16000 ANGOULÊME
Horaires d'ouverture : 8h30 à 12h30 et 13h30 à 17h30
du lundi au vendredi
Rendez-vous possibles à Confolens et
Terres-de-Haute-Charente

CALITOM : NOUVEAU SCHÉMA DE COLLECTE



Au cours de ces dernières années, le service traditionnel de collecte a fortement progressé : bennes robotisées, colonnes enterrées, adaptation des fréquences... Les connaissances actuelles obtenues après expérimentation ont permis d'identifier une série de mesures permettant d'améliorer les résultats de tri et de service.

Malgré un suivi rigoureux du tri en Charente, il reste dans les ordures ménagères 40 kg/hab/an d'emballages recyclables dans les ordures ménagères et 27 kg/hab/an de restes alimentaires compostables qui pourraient être valorisés.

Le nouveau schéma de collecte en cours de déploiement sur tout le territoire de Calitom (jusqu'en février 2026) repose sur un service responsabilisant, de plus grande proximité et une adaptation des fréquences aux volumes de déchets désormais produits :

- Collecte des ordures ménagères en sacs transparents fournis gratuitement,
- Ramassage en bac individuel des ordures ménagères comme des emballages recyclables,
- Collecte à domicile et suppression au maximum de l'apport volontaire en bacs de regroupement,
- Collecte des ordures ménagères tous les 15 jours.

L'usage des sacs transparents est un dispositif novateur qui vient en remplacement des sacs noirs ou bleus opaques. Pour être collectés, ces sacs ne doivent contenir que des déchets non recyclables et leur contenu doit être bien visible. Au-delà des actions de prévention et de communication menées depuis plusieurs années par Calitom, la transparence de ces sacs remplit une fonction pédagogique et responsabilisante qui encourage très fortement le tri.

Les résultats sont immédiats et le changement de pratique durable :

- une diminution des ordures ménagères de près de 40%,
- une augmentation de la collecte sélective d'environ 20%,
- une augmentation de 3% du verre,
- un renforcement de la pratique du compostage.

Les contrôles visuels et les caractérisations mettent en évidence une qualité de tri constante mois après mois. Cette forte réduction des déchets obtenue par Calitom en Charente est aujourd'hui suivie avec la plus grande attention à l'échelle nationale. Le nouveau schéma de collecte prouve son efficacité et rappelle que la réussite du tri repose sur l'engagement de tous !

SIGIV

Animation – découverte de la Vallée de l'Issoire

Le 5 juin 2025, neuf participants ont pris part à une balade commentée le long de l'Issoire, guidée par M. Hugo TERRASSIER, animateur du site Natura 2000. Cette animation, organisée dans le cadre de l'Atlas de la Biodiversité Intercommunale (ABI) de la Communauté de communes de Charente Limousine, avait pour objectif de faire découvrir le patrimoine naturel du site Natura 2000 de la vallée de l'Issoire.

Au fil de la balade, les participants ont pu découvrir plusieurs habitats et espèces d'intérêt communautaire présents sur le site. Ils ont notamment observé des mégaphorbiaies et des forêts alluviales à aulnes et frênes, deux milieux humides remarquables à préserver. La sortie a également été marquée par la découverte de traces de présence de la Loutre d'Europe sur les bords de l'Issoire. Cette expérience a permis à chacun d'être sensibilisé à la richesse écologique du site et aux enjeux de préservation de cet espace naturel.

Pour en savoir plus sur le site Natura 2000 de la vallée de l'Issoire et découvrir les prochaines animations, rendez-vous sur : <https://valleedelissoire.n2000.fr/>



Visite de la vallée de l'Issoire

HISTOIRE LOCALE



Mobilier archéologique

Les principaux sites d'occupation des premiers essois

La période néolithique (environ - 6 000 à - 2 000 avant Jésus-Christ) marque en Charente, comme ailleurs en Europe d'ailleurs, le passage d'une société de chasseurs-cueilleurs à une société d'agriculteurs-éleveurs. Les populations commencent à se sédentariser et construisent les premiers habitats. Ces premières communautés développent la poterie, la taille du silex pour la vie quotidienne ainsi que le polissage des outils.

La Charente se distingue par de nombreux sites archéologiques installés stratégiquement sur des plateaux (et surtout par ses monuments mégalithiques / du grec méga : grosses et lithos : pierre). Ces constructions témoignent d'une organisation et d'une fixation de la population et d'un culte des morts. Sur notre commune, plusieurs sites sont à référencer et ont fait l'objet d'études et de fouilles archéologiques.

Citons dans un premier temps « la contribution à l'étude de la préhistoire du Confolentais : la station de « Périssac » publiée dans le bulletin de la société préhistorique française en 1979.

Dans les années 80, la parcelle se situant sur le point culminant de la commune au lieu-dit « Les Tais » avait fait l'objet d'une fouille menée par Bernard Fabre.

Cette dernière avait révélé un nombre important de mobilier archéologique (silex, fragments et pointes de flèches) accusant la période néolithique.

De plus, à proximité du ball-trap existait un tertre d'origine anthropique (tumulus ?) que les labours successifs ont fait disparaître. Si de nombreux sites sont encore méconnus ou disparus, le sol de notre commune regorge encore de vestiges où de nombreux outils (haches ou silex) ont été trouvés : le site « des Pouyets » ou de « la Boule » peuvent encore révéler des vestiges de la Préhistoire.

Le site « du pas de la Mule » avait quant à lui fait l'objet de fouilles au début des années 2000 par le Groupe de Recherches Archéologiques et Historiques Tolvère (GRAHT) et révélé une partie de ses mystères récusant la légende de l'entrevue qui l'y aurait eu entre Saint-Etienne et son voisin Saint-Maurice.

Enfin, citons le fameux menhir du repaire, seul debout du département qui a donné son nom au village voisin de « Pierre-Fixe ».

MB PAYSAGE
 Ouvert tous les jours sauf le lundi
 1, Place des Tilleuls - 16500 ESSE
 05 45 71 20 66
 www.l-estaminet-restaurant.fr

TRARIEUX BATIMENTS
 Bâtiments industriels et commerciaux - Génie civil
 Construction de maisons individuelles
 Route de Chantrezac - 16500 MANOT
 Tel : 05.45.84.08.48 - Email : trarieux@trarieuxbatiments.com

ATELIER VIGNAUD
 SÉBASTIEN VIGNAUD - Gérant
 06 85 12 64 37
 05 45 84 05 53
 Le Marouin, 16500 ESSE
 3 rue Emile Roux, 16500 CONFOLENS
 contact@atelier-vignaud.fr
 www.atelier-vignaud.fr

LARRIGNON MOTOCULTURE
 Motoculture - Cycles - Quads
 Réparations & ventes
 15 Rue de l'ouillette 16500 Confolens
 05 45 31 37 11
 Ouvert du mardi au samedi

SARL ETS GODINEAU
 Concessionnaire
MCCORMICK
 Vente et Réparation neuf et occasion
 SAV - Magasin Libre-Service
 21, Route de St Christophe
 16420 LESTERPS
 jgph.godineau@wanadoo.fr
 Tél. 05 45 71 08 22

Simon PAULET
 Économiste - Dessinateur
 Bureau d'études
 9 rue les Baliveaux - 16500 ESSE
 05.45.30.76.02
 06.22.84.60.30
 simonpaulet@laposte.net
**PLANS
 DEVIS**

L'estaminet
 restaurant
 Ouvert tous les jours sauf le lundi
 1, Place des Tilleuls - 16500 ESSE
 05 45 71 20 66
 www.l-estaminet-restaurant.fr

ABEILLE VIDANGE 16
 Assainissement - Débouchage - Caves à Froid & Hydrocarbures - Déshydratation
 1 rue de l'ouillette
 16500 CONFOLENS
 06 84 97 34 77
 05 55 00 26 26
 contact@abeille-vidange.fr

Matériaux Yves RAMA
 MAGASIN & EXPOSITION
 Z.A.E La Croix Saint-Georges
 16500 CONFOLENS
 Tél. 05 45 84 16 35

Sani-Chauff.Elec.
 Patrick RONDEAU
 ÉLECTROMÉNAGER
 SANITAIRE
 AMÉNAGEMENT SALLE DE BAIN
 CHAUFFAGE CENTRAL
 POÊLE À BOIS - POÊLE À GRANULÉS
 PLANCHER CHAUFFANT
 DÉPANNAGE - SAV TOUTES MARQUES
 MARIAGE - CONTRAT DE MARIAGE
 ÉLECTRICITÉ GÉNÉRALE
 CHAUFFAGE ÉLECTRIQUE
 DÉMARRAGE - RÉMONTAGE
 SOLAIRE - SOLA - P.C.P.

LABBÉ TP
 Travaux Publics, Privés,
 Particuliers & Réseaux
 Le Four à Chaux
 16500 CONFOLENS
 www.labbetp.com Rejoignez-nous sur Facebook
 Tél : 05 45 84 23 34
 contact@scop-labbetp.com

BRICO MARCHÉ
 Pouvoir tout faire Moins cher
 Avenue du 8 Mai 1945
 16500 CONFOLENS
 Tel : 05 45 84 43 84
 Ouvert du Lundi au samedi
 De 9h à 12h15 et 14h15 à 19h
 8h30-drive : 9h-12h et 14h-18h30

EURO REPAR
 CAR SERVICE
 SARL Gorce et Bardet Fils
 Vente et entretien toutes marques
 Mécanique - Tôlerie - Peinture
 44, avenue de la Libération - 16500 Confolens
 Tél. 05 45 84 28 56
 garage.conf.gorcebardet@wanadoo.fr
 www.garage.gorce-bardet16.com

DUMASDELAGE
 MAÇONNERIE GÉNÉRALE
 DEPUIS 1924
 Maçonnerie / Couverture /
 Funéraire / Carrelage
 16420 LESTERPS
 05.45.85.33.77
 dumasdelage@bat16.com
 www.dumasdelage-batiment.fr

LAURINE MESSAGER
 ESTHÉTICIENNE & SPA PRATICIENNE
 Mobile : 06 20 00 99 64
 Adresse : 2 rue du Pradreau, 16500 Esse.
 E-mail : escapade.ancestrale@gmail.com
 Site web : planetity.com
 N°SIRET : 198344904200014

LIMOBOIS
 Bois
 16500 CONFOLENS
 05 45 84 16 35

TRANSPORTS
Richard RIVAUD

TRANSPORT
 ET LOCATION
 DE VEHICULES

Bénévoix
16420 SAULGOND

TÉL: 06 08 67 88 95



ATELIER PUBLICITE

06 62 63 94 50

Lafont Olivier

- nd ENSEIGNES
- nd PANNEAUX
- nd VEHICULES
- nd BANDEROLLES
- nd VITROPHANIE
- nd ROLL UP / TOTEM
- nd TEXTILE / BRODERIE

La Vieille Fable - 16500 ESSE

GORCE
 Ferme écologique

06 42 71 29 79 - 05 45 87 76 50

LIVRAISON DE COLIS
 DE VIANDE BOVINE BIO
 NÉE, ÉLEVÉE & ÉCARNEE
 ANATRIE & CONFOLENS

5KG DE VIANDE BOVINE :

- STEAKS MACHÉS
- SAUCISSES
- ENTRECÔTE
- STEAK
- FAÇON Tournedos et Pavés

Au coin de rue

Epicerie générale/line
 Accessoires cadeaux

3 rue Emile Roux
 16500 Confolens

05-45-51-57-01
 aucoinderue1@gmail.com

BOISSONS

FOOD - SUPER FOOD
 GNR - GAS OIL
 GRANULES DE BOIS
 Nettoyage de cuve
 Produits d'entretien

RLM
 Distribution

16 rue des Pâtes des Fayolles BP 10064 - 86400 SAVIGNÉ
 Tél. 05 49 87 00 47 - 05 49 87 00 48 - Fax 05 49 87 76 50

Pompes Funèbres
Corinne et Angélique

Espace funéraire, Funérarium, Plouzeau

05.45.84.02.72
 Rue de Limoges - 16500 CONFOLENS

SOVIMO
 Immobilier

ACHAT - VENTE - GESTION LOCATIVE
 Maisons, Appartements, Commerces, Hôtels, Bureaux, Restaurants, Terrains à bâtir

05 45 85 45 45
 sovimo-immobilier-confolens.fr

3 Place de la Liberté
 16500 Confolens

Camille
 COIFFURE & BARBE

Artisan Coiffeur Barbier

2 rue du pradeau 16500 Esse
 05.45.71.73.85
 camille_coiffurebarbe
 Camille Coiffure & Barbe

06 42 71 29 79



Le Grand Nouzeville
 16500 Esse

SARL BOUTANT-RIBEIRO

info@boutant-ribeiro.com
 www.boutant-ribeiro.com

Maçonnerie Générale,
 Couverture, et
 Gros Oeuvre de Bâtiment
 Siret: 84043311400013

06.62.71.87.15
 06.76.35.65.97

du lundi au samedi
 9h00 - 19h30

Intermarché
 SUPER

INTERMARCHÉ CONFOLENS
 AVENUE DU 8 MAI 1945

VOTRE AGENCE

CONFOLENS

4 rue Emile Roux
 TÉL. 05 45 84 18 19

Groupama

JB METALLERIE
 Serrurerie Métallerie

La Brousse
 16500 Abszac
 06 30 87 16 29
 jb.metallerie@stfr.fr

SAS CHABAUDIE

15 MAS FERRAND
 1650 CHASSENON

TÉL: 05.45.89.06.66

ÉLECTRICIENS PARTICULIERS ET
 PROFESSIONNELS SPECIALISTE DE
 L'ÉCLAIRAGE LED

ambiance LED

PROFESSIONNEL DE LA SECURITE
 INCENDIE

RAYAT HERVE 23 RUE DES MOISSONS
 16450 GARAT 06 84 33 36 49
 SECRETARIAT 06 74 42 86 50

INCENDIE SERVICES



ESPACE SHOW ROOM

sikkens

05 45 84 92 25 - 06 21 14 19 62

- PEINTURE
- LASURE
- PAPIER PEINT
- MOQUETTE
- PARQUET
- PVC ...

26 route de Manot
 16500 ANSAC/MIENNE
 jean-pierre.noble0937@orange.fr

- PLACO
- PEINTURE
- CARRELAGE
- ISOLATION THERMIQUE
 EXTÉRIEURE
- SOLS SOUPLES

Esse
 Charente - Limousine

